

# **EASY DOZ**

## **Installatie handleiding**

# EASY DOZ

## INSTALLATIEHANDLEIDING



**ACTIVATIE MET  
SLECHTS EEN  
HAND**

**1 product (4 l/m)**



**ACTIVATIE MET  
SLECHTS EEN  
HAND**

**4 product (4 l/m)**



**ACTIVATIEKNOP**

**1 product**

**14-16 l/m**



**ACTIVATIEKNOP**

**4 product**

**14-16 l/m**

### WAT ER IN DE DOOS ZIT:

1. Verstuiwer
2. Analysetube – 14 m (1 rol voor elk product)
3. Uitstootslang (2 m voor vuldebiet van de sproeier van 16 l/m of uitstootslang in “S” vorm voor debiet van 4l/m)
4. Vasthechtsysteem voor de slang (alleen bij een slang van 2 m)
5. Complete installatiekit:
  - Plastic beugels (2 voor elk product)
  - Doseerpijpen (1 zak voor elk product)
  - 1 filter + 1 terugslagklep (1 stuk per product)
  - Verankeringen (3 stuk)
  - Schroeven (3 stuk)
  - Verbindingsstukken (3 stuk)
  - Koppeling (om 2 apparaten samen te koppelen, of meer)
  - Tussenstuk mannelijk 3/4” GAZ
  - Kleefetiketten voor identificatie van het product (1 blad voor elk product)

## TECHNISCHE KENMERKEN:

Tussenstuk watertoevoer	Links of rechts mogelijk		
Type tussenstuk	mannelijk 3/4" GAZ		
Type ont koppeling	F-Gap (flexibel vlies)		
	A-Gap (fysieke afstand, zichtbaar)		
Debiten van de Venturi-buizen	4 l/m (Grijs)	14-16 l/m (Geel)	
Systemen om aan te zetten	Schuifknop (vulling met slechts een hand)	Knop	
Aantal toevoeren product	1: 4 l of 16 l/min	4: 4 l of 14 l/min	
Maximale afmetingen met zwart beugel	H = 25 cm	L = 10 cm	P = 10 cm
Druk van bediening	<b>Min 1 bar</b>		<b>Max 9 bar</b>
	<b>Ideaal: 2 – 4 bar</b>		
Temperatuur	<b>Max 160 °F (70°C)</b>		
Opmerkingen	Mogelijkheid om na installatie modules toe te voegen		

## AANDACHTIG LEZEN VOOR DE INSTALLATIE:

- ❖ De juiste installatieprocedures voor de verstuiver zijn bijgeleverd.
  - ❖ **NIET INSTALLEREN** op een plaats waar de verstuiver rechtstreeks blootgesteld is aan dampen of chemische walmen. Niet bij een warmtebron plaatsen.
  - ❖ **ZICH BESCHERMEN** – beschermkledij en –bril dragen tijdens de installatie en het onderhoud van het systeem, specifieke voorzorgen nemen indien nodig.
  - ❖ **DE VEILIGHEIDS- en ONDERHOUDSINSTRUCTIES VOLGEN** van de chemische producent.
  - ❖ **DE UISTOOTSLANG UITSLUITEND RICHTEN OP EEN SPECIFIEKE CONTAINER** en niet op zichzelf noch op iemand anders.
  - ❖ **DE DOSERING CQLIBREREN** volgens de instructies van de fabrikant
    - Dit apparaat is voorzien van een interne hydraulische ont koppelaar om besmetting van het aanvoerwater te vermijden. De lokale conformiteitsnormen kunnen verschillen. Bepaalde jurisdicties kunnen een hydraulische ont koppelaar ter hoogte van de aankomst van het water in het systeem verplichten.
- i** **DE VERSTUIVER MOET GEINSTALLLEERD WORDEN** op ongeveer 1,5 m van de grond en dichtbij de chemische containers voor gebruiksgemak.

## INSTALLATIE VAN EEN INDIVIDUEEL APPARAAT:

### Stap 1



Gebruik de beugel als een maat om de montagegaten te markeren. Boor de gaten voor de bijgeleverde 1/4" verankeringen en aal de beugel vast met behulp van de bijgeleverde schroeven.

### Stap 2



Hecht het systeem vast aan de beugel en laat naar beneden glijden...

### Stap 3



... tot het tongetje bovenaan vast klikt waardoor het systeem aan de beugel vast zit.

### Stap 4



Schuif de uitstootslang (6,5 ft of buis in "S" vorm) op het gekarteld tussenstuk en zet het zo vast.

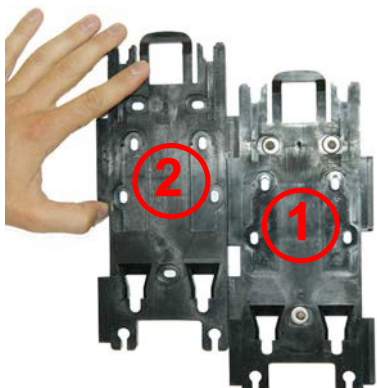
### Stap 5



Verbind de watertoevoerbuïs en draai stevig vast met behulp van een tang.

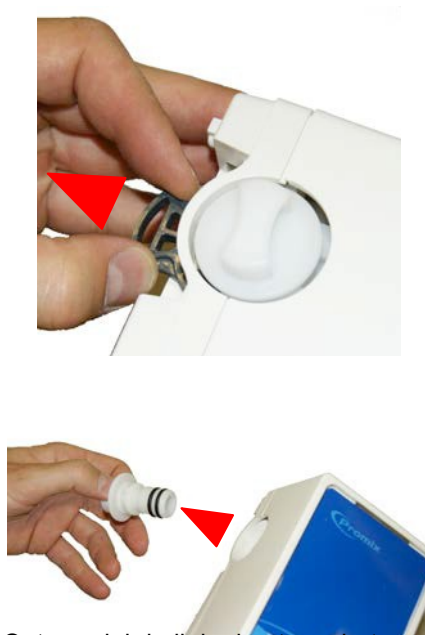
## INSTALLATIE VAN EEN MEERVOUDIG APPARAAT:

### Stap 1A



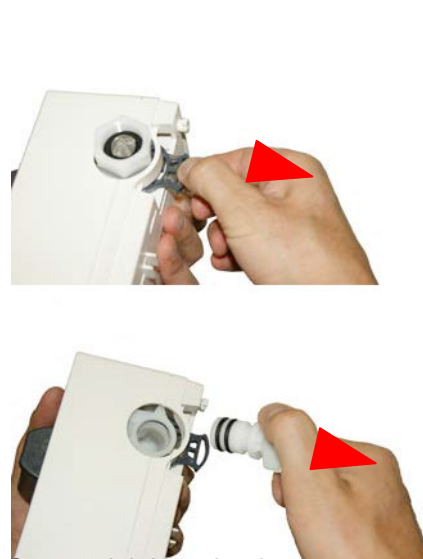
Om een meervoudig apparaat te installeren, begin met de eerste beugel aan de muur te installeren zoals geïllustreerd in Stap 1. Schuif daarna de tweede beugel van boven naar beneden in de gleuf die zich aan de linkerkant bevindt, tot ze perfect in lijn staan en vast zitten.

### Stap 2A



Ontgrendel de linkerkant van het eerste systeem door de vasthechting achteraan zoveel mogelijk naar buiten te trekken zoals aangegeven en verwijder de beschermdop.

### Stap 3A



Ontgrendel de rechterkant van het tweede systeem door de vasthechting achteraan zoveel mogelijk naar buiten te trekken en verwijder het verbindingstuk voor het water.

### Stap 4A



Breng het mondstuk van de verbinding in het eerste apparaat zoals hier geïllustreerd.

### Stap 5A



Verbind het tweede apparaat met het eerste.

### Stap 6A



Breng het gecombineerde systeem aan op de beugel en maak de installatie af volgens Stap 3 hierboven.

## INSTALLATIE VAN DE INZUIGTUBE EN DE BUIS:

Stap 7



Kies een geschikte buis en stop het volledig in zijn hiervoor voorziene gekartelde plaats zoals hier geïllustreerd.

Om te bepalen wat de gepaste buis is die moet gebruikt worden, zie de tabel hieronder.

Stap 8



Verbind de inzuigtubes door ze volledig op hun gekartelde plaats te schuiven, zoals hier geïllustreerd.

Stap 9



Knip de tube op de nodige lengte. Verbind de filter/ de gele voetklep met de buis, zoals hier geïllustreerd. Schuif het keramiek gewicht op de tube en zo goed mogelijk op het gekarteld verbindingstuk op de gele voetklep.

**NB: Voor gebruik met zakken, zie schema op de volgende pagina (stap 9-bis)**

Stap 10

### Kalibreren van de buis:

1. Vul een cilinder met maatverdeling met geconcentreerd product.
2. Met behulp van de tabel in de handleiding, kies en gebruik de buis die het dichtste komt bij de gewenste oplosverhouding.
3. Breng de analysetube in de cilinder met maatverdeling.
4. Stop de afvoerbuis in een open container en druk op de knop of de hendel om het systeem in werking te zetten. Zuig het product op tot de analysetube volledig gevuld is.



5. Zet het systeem af en stop de uitstootslang in een container met 5 liter capaciteit.
6. Markeer het niveau van het product op de container met maatverdeling.
7. Zet het systeem terug aan tot de container met 5 liter capaciteit volledig gevuld is.
8. Zet het systeem af en meet de hoeveelheid product in de container met maatverdeling.
9. Het niveauverschil tussen het product van 6 en 8 punten, geeft het volume aan gemengd product aan per liter.

Stap 11



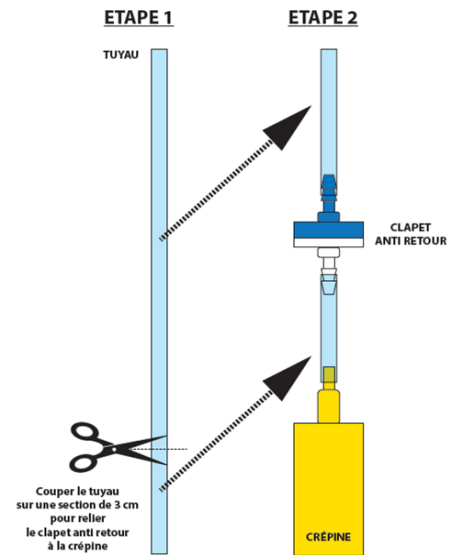
Gebruik een schroefklem om de buis op de gekartelde plaats van de buis vast te hechten. Voor een selectiesysteem met 4 producten, herhaal de handelingen van stap 7 tot 11 voor elk product.

### Stap 9-bis (GEBRUIK MET EEN ZAK)

Maak een snee in de inzuigleiding op ongeveer 3 cm van het einde, steek er de terugslagklep in (blauwe deel bovenaan), verbind het resterende deel van de inzuigleiding met de terugslagklep (witte deel) en met de gele filter.

Schuif alles in de zak INNOV'+.

De inzuigleiding blijft rechts van de zak en voorkomt zo dat de bodem van het product verloren gaat.



## HYDRAULISCHE KENMERKEN – OPLOSVERHOUDINGEN

**Opmerking:** de volgende oplosverhoudingen moeten uitsluitend als referentie beschouwd worden. Variabele factoren zoals het debiet/de druk van het water, de afstand van de container van het product in verhouding tot het ingaande tussenstuk en de viscositeit van het product brengen vaak ad hoc afstellingen met zich mee.

De oplosverhouding stemt overeen met een dynamische druk van 2.76 bar bij weinig dikke waterhoudende producten.

Kleur buis	VEROUDERD Geldig tot MAART 2019		VERDERE VERDUNNING Vanaf APRIL 2019	
	CONCENTRATIE		CONCENTRATIE	
	4 l/min	16 l/min	4 l/min	14 l/min
Geen buis	30%	12%	41.2%	17.7%
Grijs	29%	11.5%	38.3%	17.1%
Zwart	26%	11%	35.9%	16.0%
Beige	21%	8%	26.6%	11.8%
Rood	13%	4.5%	16.5%	7.5%
Wit	11%	3.5%	10.7%	4.9%
Blauw	9%	3%	9.5%	4.3%
Bruin	7%	2%	7.1%	3.2%
Groen	5%	1.5%	5.0%	1.9%
Oranje	4%	1%	4.2%	1.5%
Kastanje	3%	1%	2.8%	1.3%
Geel	2.5%	0.8%	2.7%	1.0%
Blauwgroen	1.5%	0.6%	2.2%	0.8%
Paars	1%	0.4%	1.1%	0.5%
Roze	0.5%	0.1%	0.6%	0.3%
Kleurloos	Zonder gat	Zonder gat	Zonder gat	Zonder gat

**OPMERKING:** De gegeven oplosdata zijn bepaald aan 2.76 bar druk en 20 l/m debiet.

Om een gewenst debiet vast te leggen is het mogelijk dat een drukregelaar nodig is indien de druk te hoog is.

Indien de minimum en maximum eigenschappen van wegvloeien niet beschikbaar zijn, raadpleeg een loodgieter om de situatie op te lossen.

## DIAGNOSTIEK VAN STORINGEN

Probleem	Oorzaak	Oplossing
Het systeem verstuijft de oplossing niet	1. De filter van de watertap is verstopt	1. Schoonmaken of vervangen indien nodig
	2. Water aan te hoge druk.	2. Gebruik een waterdrukregelaar indien de waterdruk hoger is dan 9 Bar
	3. Onvoldoende waterdruk	3. 1 Bar is de minimum vereiste druk. Indien deze druk niet beschikbaar is, raadpleeg een loodgieter
	4. De Venturi-buis is verstopt	4. Dompel de Venturi-buis in warm water en controleer met het blote oog, verwijder voorzichtig het afval. Vervang indien nodig
	5. De activatieklep zit verstopt met minerale afzetting	5. Dompel de klep onder in een oplossing van warm water en ontkalker om ze schoon te maken. Vervang indien nodig
Het waterdebiet stopt niet	1. De activatieklep zit verstopt met minerale afzetting of ander afval dat met het water meekomt.	1. Dompel de elementen van de klep en zijn houder in ontkalker om ze schoon te maken. Vervang indien nodig
De activatieklep vertoont lekken	1. De dop van de klep is niet goed genoeg vastgeschroefd aan de houder	1. Met de hand de dop van de klep goed aanschroeven tot het lekken stopt
	2. Bevestiging niet correct	2. De klep opnieuw bevestigen of vervangen, indien nodig
De verbindingstukken en de dop aan het uiteinde vertonen lekken	1. Geen O-ring in de verbindingstukken en/ of de dop aan het uiteinde	1. Een O-ring aanbrengen of het hele element vervangen
	2. De O-ringen die aanwezig zijn in de verbindingstukken en/ of de dop aan het uiteinde, zijn beschadigd	2. De O-ringen of de hele dop aan het uiteinde vervangen
De hydraulische ontkoppelaar (F-gap) vertoont	1. Het flexibele vlies is beschadigd	1. De hydraulische ontkoppelaar vervangen
Lek ter hoogte van A-gap	1. Er zit een film kalk of vuiligheid op de bovenste buis van de A-gap	1. Onderdompelen in warm water en ontkalker om de afzetting te verwijderen. Vervangen indien nodig.
	2. De Venturi-buis zit onder de kalk of vuiligheid	2. Onderdompelen in warm water en ontkalker om de afzetting te verwijderen. Vervangen indien nodig
	3. Er zit een ophoping of obstakel in de uitstootslang	3. De slang schoonmaken om de verstopping op te lossen
	4. De uitstootslang bevindt zich boven de verstuiver	4. Zorg ervoor dat de uitstootslang onder de verstuiver sproeit, om tegendruk te vermijden
Verkeerde concentratie van chemisch product of gebrek aan afzuiging	1. De waterdruk is onvoldoende hoog	1. 1 Bar is de minimale werkdruk. Controleer de opties in de leidingbuizen
	2. De doseerbuis zit verstopt	2. Vervang de buis
	3. De voetklep zit verstopt	3. Onderdompelen in warm water, met de hand schoonmaken of vervangen
	4. De Venturi-buis of de hydraulische ontkoppelaar zit verstopt	4. In warm water of ontkalker onderdompelen om schoon te maken. Vervangen indien nodig.
	5. Luchtlek in de leiding van de chemische analysebuis	5. Alle leidingen controleren. De buis vervangen en de tussenstukken en schroefklem controleren
	6. Het product is te dik	6. De analysebuis vervangen. Overgaan naar een grotere diameter (koppeling ¼ x 5/16)
	7. De container met het product is te ver verwijderd van het systeem	7. De standaardinstallatie voorziet dat het reservoir onder het systeem staat, max 1,5 m
	8. Te hoge concentratie	8. De buis is niet aangepast of correct geplaatst. (Door de variaties in druk kan het nodig zijn om bepaalde afstellingen te doen aan de hand van de aanbevelingen in de tabel)
Het systeem blijft chemisch product aftappen nadat het ventiel dicht is	1. Het reservoir met chemisch product staat hoger dan de verstuiver waardoor men een fenomeen van overheveling ziet	1. De container met chemisch product verplaatsen zodat het zich onder het uitlaatpunt van de verstuiver



